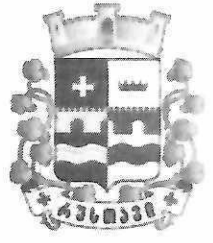


ს ა ქ ა რ თ ვ ე ლ ო
ქალაქ რუსთავის მუნიციპალიტეტის
მერიის ადმინისტრაცია

GEORGIA

ADMINISTRATION OF RUSTAVI MUNICIPALITY CITY HALL



წერილის ნომერი: 01-3822158343
თარიღი: 07/06/2022

ადრესატი: შპს „ჯეო ენტერპრაიზი“
მისამართი: ქ. რუსთავი მშვიდობის ქ. N12

ქალაქ რუსთავის მუნიციპალიტეტის მერიში 2022 წლის 03 ივნისს შემოსული თქვენი წერილის (რეგისტრირებული დოკუმენტი: N10/3822154297-38) პასუხად, რომლის მიხედვითაც მოთხოვნილია თქვენს მიერ წარმოდგენილი სატრანსპორტო ნაკადების სქემის შეთანხმება, გაცნობებთ, რომ ინფრასტრუქტურის განვითარებისა და ტრანსპორტის სამსახური წინააღმდეგი არ არის გადაადგილება მოხდეს წარმოდგენილი სვლაგეზის შესაბამისად, რომლის დროსაც ღერძზე დატვირთვა არ უნდა აღემატებოდეს 10 ტონას, დაცული უნდა იყოს ტვირთის გადაზიდვის წესით განსაზღვრული უსაფრთხოების ნორმები, ხოლო სახიფათო ნარჩენების გადატანის შემთხვევაში, დამატებით მიღებული იქნას უსაფრთხოების ყველა ზომები.

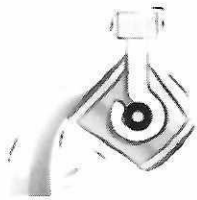
პატივისცემით,

მიხეილი მუზაშვილი

ადმინისტრაცია-პირველადი სტრუქტურული ერთეულის
ხელმძღვანელი

გამოყენებულია კვალიფიციური
ელექტრონული ხელმოწერა/
ელექტრონული შტამპი





შპს „ჯეოენტერპრაიზ“

ს/კ 404901077

ქ. თბილისი, ვაკის რაიონი, მარიუჯანის ქ., N4, ბინა N2

ტელ- 577 55 88 44

„-27-“-მაისი--"2022 წ.

რუსთავის მუნიციპალიტეტის მერიას

გაცნობებთ, რომ შპს „ჯეო ენტერპრაიზ“ ქ.რუსთავში, მშვიდობის ქ. N12-ში, საკუთარ არასასოფლო სამეურნეო მიწის ნაკვეთზე (საკ.კოდი 02.07.01.802) გეგმავს მეტალურგიული საწარმოს ექსპლუატაციას. დაგეგმილია რკინის ჯართის (ფოლადი და თუჯი) გამოდნობა და სხვადასხვა სხმულების დამზადება.

მეტალურგიული წარმოება წარმოადგენს საქართველოს კანონის „გარემოსდაცვითი შეფასების კოდექსი“-ს I-დანართის მე-5 პუნქტით გათვალისწინებულ საქმიანობას და ექვემდებარება გარემოზე ზემოქმედების შეფასებას.

საქმიანობაზე გარემოსდაცვითი გადაწყვეტილების მიღების მიზნით, გარემოსდაცვითი შეფასების კოდექსის მე-11 მუხლით გათვალისწინებული დოკუმენტაცია წარდგენილი იქნა გარემოს დაცვისა და სოფლის მეურნეობის სამინისტროში.

სამინისტროს მიერ ადმინისტრაციული საქმის წარმება შეჩერებული იქნა ცალკეული საკითხების დაზუსტების მიზნით, მათ შორის „წარმოდგენილი უნდა იქნეს ნედლეულის ტრანსპორტირების გეგმა-გრაფიკთან დაკავშირებით მუნიციპალიტეტთან კომუნიკაციის ამსახველი ინფორმაცია/დოკუმენტაცია“.

ზემოაღნიშნული საკითხის დაზუსტების მიზნით, წარმოგიდგენთ ჩვენს მიერ დაგეგმილი საქმიანობის სატრანსპორტო ნაკადების ანალიზს და გადაზიდვების სავარაუდო მარშრუტს.

გთხოვთ, თქვენს პოზიციას ჩვენს მიერ აღნიშნული საავტომობილო გზებით სარგებლობასთან დაკავშირებით.

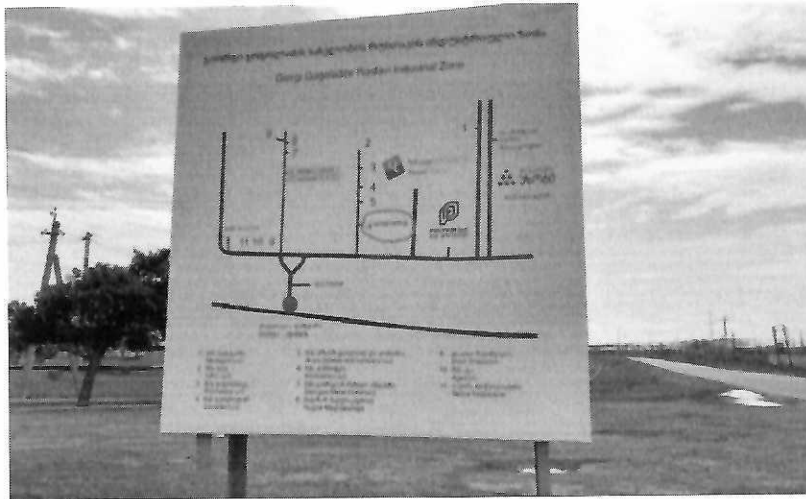
პატივისცემით,

ზურაბ მალრაძე

დირექტორი

შპს „ჯეოენტერპრაიზ“-ის მეტალურგიული საწარმოს განთავსება

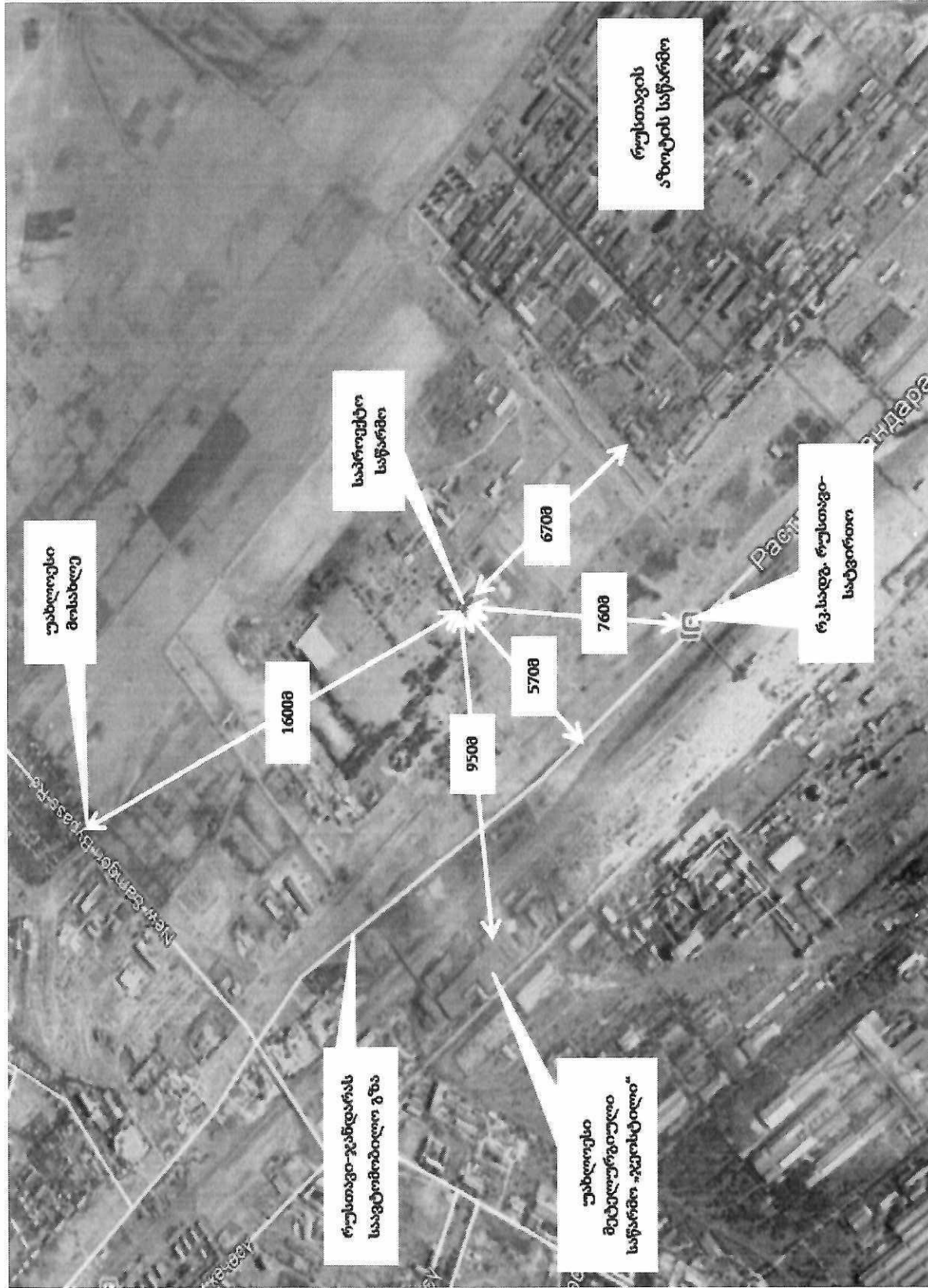
შპს „ჯეო ენტერპრაიზ“-ს საწარმო განთავსებული ქ. რუსთავში, „გიორგი გოგოლაძის სახელობის რუსთავის ინდუსტრიულ ზონაში“, კომპანიის საკუთრებაში არსებული არასასოფლო-სამეურნეო დანიშნულების მიწის ნაკვეთზე (საკ.კოდი 02.07.01.802)



საპროექტო ტერიტორიაზე გასულ საუკუნეში განთავსებული იყო რუსთავის ქიმიკატის მექანიკური საამქრო, შემორჩენილი იყო კაპიტალური შენობა რომელშიც მოხდა საწარმოს განთავსება.

ტერიტორიის სიტუაციური გეგმა მოცემულია ნახაზზე N1.

ნახაზი 1. სიტუაციური გეგმა



სატრანსპორტო ნაკადების ანალიზი და ინტენსივობა

საწარმოს ტერიტორიაზე ტვირთების ტრანსპორტირება მოხდება ავტომანქანებით, რუსთავი-ჯანდარას ავტომაგისტრალით, ცენტრალური გზიდან საწარმომდე არ გაივლის დასახლებულ პუნქტს.

საწარმოს ტერიტორიიდან მოსახლეობა იმდენად შორსაა (1600 მ), რომ საწარმოს ტერიტორიაზე ტვირთების შემოტანა-გადმოტვირთვა იქნება შეუძლებელი. ზემოაღნიშნულის გათვალისწინებით ტერიტორიაზე ტვირთის შემოზიდვა და განთავსება მგრძნობიარე რეცეპტორებზე მნიშვნელოვან გავლენას ვერ მოახდენს.

საწარმოს საპროექტო წარმადობა შეადგენს 2000 ტ. სხვადასხვა სხმული, რისთვისაც საჭიროა შემდეგი ნედლეული: 2200 ტ. ჯართი ან ნამზადი. 60 ტ. კვარცის ქვიშა, 50 ტ. ბენტონიტი, 20 ტ. ფეროშენადნობი.

აღნიშნული მასალების ტრანსპორტირებას წელიწადში დასჭირდება შემდეგი რაოდენობის გადაზიდვები: ჯართი (ან ნამზადი) 100 რეისი, კვარცის ქვიშა 6 რეისი, ბენტონიტი და ფეროშენადნობი 30 რეისი (ტრანსპორტირდება შეფუთული დაბალი ტვირთამწეობის ტრანსპორტით). შესაბამისად მასალების შემოტანას დასჭირდება 136 გადაზიდვა, რაც დღეში 1-ს არ გადააჭარბებს. რაც შეეხება პროდუქციის გატანას, შესაძლებელია მოხდეს დაბალი ტვირთამწეობის და მსუბუქი ტრანსპორტით, ასევე მაღალი ტვირთამწეობის სატვირთოებიტაც.

აღნიშნულის გათვალისწინებით პროდუქციის ტრანსპორტირებისათვის საჭირო გადაზიდვები შესაძლებელია იყოს წელიწადში 200, რაც ასევე დღეში 1-ს არ აღემატება.

ზემოაღნიშნულის გათვალისწინებით, სატრანსპორტო ნაკადების რაოდენობა შეიძლება იყოს დღეში 1-დან 2-მდე, საწარმოს სამუშაო საათების შესაბამისად დღის საათებში. ტვირთების გადაზიდვა მოხდება . საქართველოს კანონი „საგზაო მოძრაობის შესახებ“ და ეკონომიკისა და მდგრადი განვითარების მინისტრის N1-1/1562,18-08-2011 ბრძანებით დამტკიცებული ტექნიკური რეგლამენტი „ავტოსატრანსპორტო საშუალებებით ტვირთის გადაზიდვის წესი“ს მოთხოვნების დაცვით.

თუ გავითვალისწინებთ, რომ მისასვლელი გზა ცენტრალური მაგისტრალიდან საწარმომდე არ გაივლის დასახლებულ პუნქტს, მგრძნობიარე რეცეპტორებზე ზემოქმედება მოსალოდნელი არ არის, ამასთან რუსთავი-ჯანდარას საავტომობილო გზაზე გადაადგილებაზე ან/და ტვირთამწეობაზე შეზღუდვები არ არის დაწესებული, შესაბამისად ამ მიმართულებით შემარბილებელი ღონისძიებები საჭირო არ არის.

სატრანსპორტო გადაზიდვების სავარაუდო მარშრუტები დატანილია ნახაზზე 2. ხოლო გადაზიდვების ინტენსივობა ცხრილში 1.

